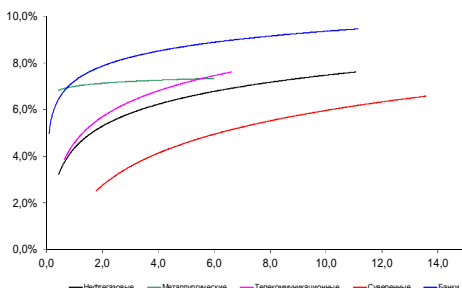
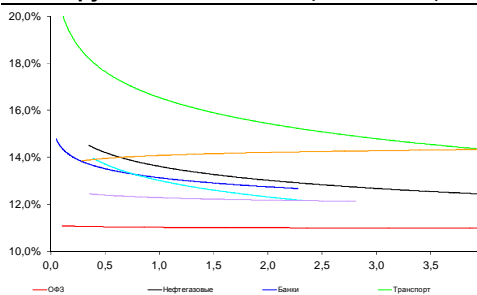


Рынок валютных облигаций



Источник: Bloomberg

Рынок рублевых облигаций (1-ый эшелон)



Источник: Bloomberg

Основные индикаторы долгового рынка

	Закрытие	Изм.	Доход%
Долговой рынок			
10-YR UST, YTM	2,31	-6б.п. ↓	
30-YR UST, YTM	3,05	1б.п. ↑	
Russia-30	117,05	-0,15% ↓	3,72
Rus-30 spread	142	9б.п. ↑	
Bra-40	102,20	-0,09% ↓	10,74
Tur-30	171,02	0,03% ↑	4,97
Mex-34	128,39	-1,03% ↓	4,53
CDS 5 Russia	344,98	12б.п. ↑	
CDS 5 Gazprom	466	26б.п. ↑	
CDS 5 Brazil	240	4б.п. ↑	
CDS 5 Turkey	216	4б.п. ↑	
Валютный и денежный рынок			
			YTD%
\$/Руб. ЦБР	54,9908	3,64% ↑	82,2 ↑
\$/Руб.	56,4543	0,84% ↑	-7,6 ↓
EUR/\$	1,1233	-0,20% ↓	-7,2 ↓
Ruble Basket	59,5079	3,67% ↑	9,2 ↑
Imp rate			
NDF \$/Rub 6M	13,64%	0,51 ↑	
NDF \$/Rub 12M	12,91%	0,36 ↑	
NDF \$/Rub 3Y	11,22%	0,46 ↑	
3M Libor	0,2792	0,05б.п. ↑	
Libor overnight	0,1230	0,12б.п. ↑	
MosPrime	13,19	0б.п. ↑	
1D РЕПО+свопы, млрд	143	-19 ↓	
Фондовые индексы			
			YTD%
RTS	923	-2,60% ↓	16,7 ↑
DOW	17 906	-0,94% ↓	0,5 ↑
S&P500	2 096	-0,86% ↓	1,8 ↑
Bovespa	53 523	-1,32% ↓	7,0 ↑
Сырьевые товары			
Brent spot	60,70	-3,13% ↓	8,9 ↑
Gold	1177,33	-0,46% ↓	-0,9 ↓

Источник: Bloomberg

Комментарий по долговому рынку, стр. 3

Долговые рынки находятся под давлением растущей напряженности вокруг Донбасса, падающей в преддверии сегодняшнего заседания ОПЕК нефти, отсутствия прогресса вокруг переговоров с Грецией с учетом сегодняшнего платежа МВФ, который по-прежнему под вопросом. Дешеветущий ускоренными темпами рубль лишь добавляет негативного настроения инвесторам.

Макроэкономика, стр. 3

В мае инфляция замедлилась до 15,8% г/г; НЕЙТРАЛЬНО

Корпоративные новости, стр. 4

БАНК ИНТЕЗА закрыл книгу по облигациям БО-03 на 5 млрд руб, установив ставку купона на уровне 12,75% годовых

РАЙФФАЙЗЕНБАНК планирует 5 июня провести сбор заявок на облигации серии БО-02 объемом 10 млрд руб

ПОЛИПЛАСТ 8 июня проведет сбор заявок на облигации БО-02 объемом 1 млрд руб

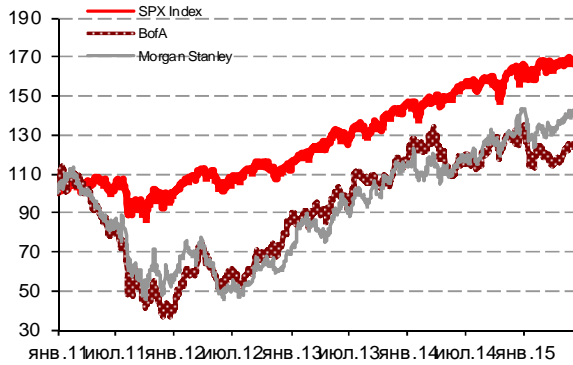
НОВОСТИ ВКРАТЦЕ:

- ЦБ сегодня проведет аукцион РЕПО по предоставлению средств на 200 млн руб на 3 дня
- ЦБ с 10 сентября повысит коэффициент усреднения для расчета обязательных резервов до 0,8 с 0,7 ранее
- Международные резервы РФ за неделю снизились на \$4 млрд – до \$356,5 млрд
- ЦБ зарегистрировал облигации КАМАЗа на 35 млрд руб
- Ставка 8-9-го купонов по облигациям СВЯЗЬ-БАНКА серии 03 составит 12,25% годовых
- СВЯЗНОЙ БАНК установил ставку 5-го купона по облигациям серии БО-01 в размере 15% годовых (+150 б.п.)
- РОСТЕЛЕКОМ установил ставку 5-10-го купонов по облигациям серии 16 в размере 10,50% годовых (+135 б.п.)
- РСХБ выкупил по оферте 20,6% выпуска облигаций серии 05 на 2 млрд руб

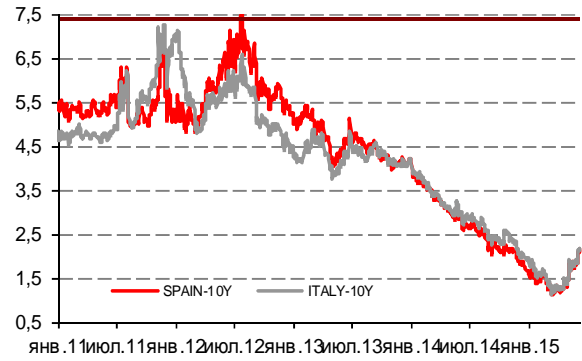
Российский рынок

ГРАДУСНИК КРИЗИСА

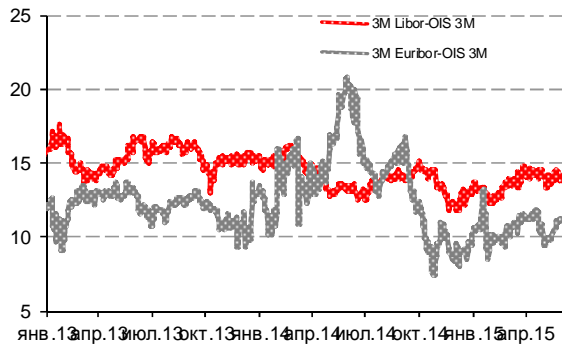
Илл 1: S&P500 vs S&P500 Bank Index



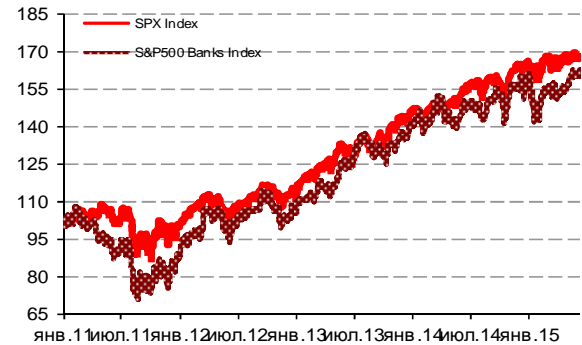
Илл 2: Доходность суверенных 10-летних облигаций Испании и Италии



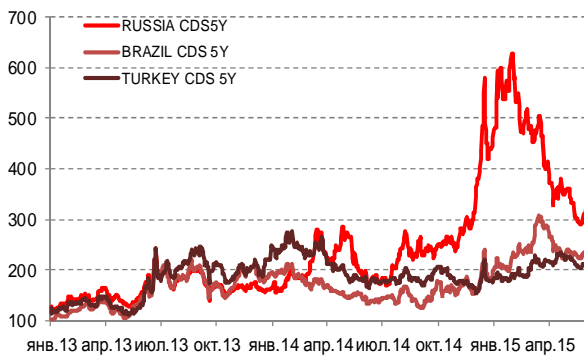
Илл 3: 3MLibor/Euribor-OIS Spread



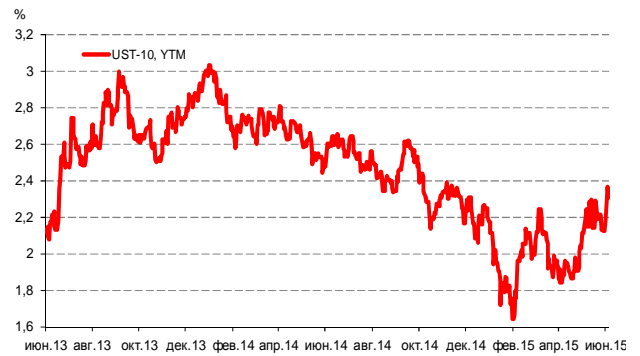
Илл 4: S&P500 vs банки США (01.01.11=100)



Илл 5: CDS 5Y Бразилия, Турция, Россия



Илл 6: Доходность UST-10



Источник: Bloomberg

Источник: Bloomberg

Комментарий по долговому рынку

Российские долговые рынки продолжили в четверг падать на совокупности негативных внутренних и внешних новостей. Сохраняющаяся напряженность в Донбассе перед заседанием G-7 вызывает неопределенность у инвесторов, сколько эти события продлятся и возобновятся ли в результате усиленное давление на Россию со стороны Запада. Это привело, прежде всего, к ускоренному росту кредитного риска на Россию – CDS 5Y вплотную приблизился к отметке в 350 б.п.

Фактор Украины в совокупности в падающей в преддверии заседания ОПЕК нефтью оказывают двойное давление на курс рубля, который потерял вчера к бивалютной корзине 3,7% и продолжает дешеветь к доллару США на сегодняшних торгах. Несмотря на возросшее давление на национальную валюту, Банк России продолжает ежедневное пополнение золотовалютных резервов на бирже на \$150-200 млн, чем еще более усиливает негативный настрой игроков

Европейская история вокруг Греции создает негативный фон для мировых рынков и способствует бегству в качество, что, опосредованно, влияет и на российские активы. К сегодняшнему утру договоренности между Грецией и кредиторами по-прежнему не достигнуто, хотя на сегодня приходится дата выплаты очередного транша в пользу МВФ на сумму порядка 300 млн. Ранее Греция заявляла, что не сможет совершить платеж при отсутствии внешней финансовой помощи. Таким образом, развязка наступит сегодня.

В совокупности эти события поддерживают негативный фон для сохранения отрицательного тренда на долговых площадках. Сегодня в центре внимания заседание ОПЕК, развитие греческой истории и данные по рынку труда США.

Екатерина Леонова, Старший аналитик (+7 495) 974-2515 доб. 8523

Макроэкономика

В мае инфляция замедлилась до 15,8% г/г; НЕЙТРАЛЬНО

По данным Росстата, инфляция в мае составила 0,4%. В итоге годовой показатель замедлился с 16,4% до 15,8%— это чуть ниже 15,9-16,0%, которые ожидали мы и рынок.

Главной причиной замедления инфляции стало снижение цен в сегменте электробытовой техники на фоне стабилизации курса и снижения потребительского спроса после его всплеска в конце 2014 г. В целом, краткосрочный инфляционный тренд укладывается в наши ожидания замедления инфляции после прохождения ее пика в 1К15. Это, судя по всему, приведет еще к одному понижению ключевой ставки на заседании совета директоров ЦБ, которое запланировано на 15 июня.

Однако сейчас главный вопрос связан с долгосрочным инфляционным трендом: недавнее смещение подхода ЦБ от инфляционного таргетирования к регулированию курса и аккумуляция резервов указывают на то, что долгосрочная инфляция, скорее всего, не замедлится ниже все еще высокого уровня 10%.

Дмитрий Долгин Старший аналитик (7 495) 780-4724

Корпоративные новости**БАНК ИНТЕЗА закрыл книгу по облигациям БО-03 на 5 млрд руб, установив ставку купона на уровне 12,75% годовых**

Техническое размещение выпуска на бирже пройдет 10 июня. Срок обращения займа составит 3 года с полугодовой выплатой купонного дохода и годовой офертой на выкуп облигаций по номиналу. По итогам бук-билдинга ставка купона на срок до оферты была установлена по верхней границе прогнозного диапазона, на уровне 12,75% годовых, что соответствует доходности к оферте в размере 13,16%.

Организаторы выпуска: Sberbank CIB, Газпромбанк, банк Зенит, БК Регион, Райффайзенбанк.

РАЙФФАЙЗЕНБАНК планирует 5 июня провести сбор заявок на облигации серии БО-02 объемом 10 млрд руб

Техническое размещение бумаг на бирже намечено на 11 июня. Срок обращения облигаций составит 3 года с даты начала размещения.

ПОЛИПЛАСТ 8 июня проведет сбор заявок на облигации БО-02 объемом 1 млрд руб

Техническое размещение займа пройдет на бирже 10 июня. Срок обращения выпуска составит 3 года с полугодовой выплатой купонного дохода и амортизацией основной суммы долга в размере 25% в даты выплат 3-6-го купонов. Ставка купона на срок до погашения будет определена по результатам бук-билдинга. Агентом по размещению выступает Связь-Банк.

Екатерина Леонова, Старший аналитик (+7 495) 974-2515 доб. 8523

ДИНАМИКА РОССИЙСКИХ ОБЛИГАЦИЙ

Илл. 7: Динамика российских суверенных и субфедеральных еврооблигаций

	Дата погаш-я	Дюра-ция, лет	Дата ближ. купона	Ставка купона	Цена закрытия	Изме-нение	Доход-сть к оферте/погаш-ю	Текущ дох-сть	Спред по дю-рации	Изм. спреда	М.Дюра	Объем выпуска млн	Валюта	Рейтинги S&P/Moodys/Fitch		
Суверенные																
Россия-17	04.04.2017	1,78	04.10.15	3,25%	101,99	-0,04%	2,13%	3,19%	146	3,0	1,76	2 000	USD	BB+/	Ba1	/ BBB-
Россия-18	24.07.2018	2,69	24.07.15	11,00%	122,04	-0,03%	3,51%	9,01%	248	2,4	2,65	3 466	USD	BB+/	Ba1	/ BBB-
Россия-19	16.01.2019	3,38	16.07.15	3,50%	98,30	-0,41%	4,01%	3,56%	298	14,1	3,31	1 500	USD	BB+/	Ba1	/ BBB-
Россия-20	29.04.2020	4,39	29.10.15	5,00%	101,91	-0,70%	4,56%	4,91%	290	19,8	4,29	3 500	USD	BB+/	Ba1	/ BBB-
Россия-22	04.04.2022	5,89	04.10.15	4,50%	96,97	-0,88%	5,03%	4,64%	296	19,9	5,75	2 000	USD	BB+/	Ba1	/ BBB-
Россия-23	16.09.2023	6,82	16.09.15	4,88%	97,80	-0,70%	5,20%	4,98%	313	15,1	6,65	3 000	USD	BB+/	Ba1	/ BBB-
Россия-28	24.06.2028	7,64	24.06.15	12,75%	156,04	-0,67%	6,36%	8,17%	429	13,3	7,41	2 500	USD	BB+/	Ba1	/ BBB-
Россия-30	31.03.2030	4,50	30.09.15	7,50%	117,05	-0,15%	3,72%	6,41%	142	8,9	4,34	132 614	USD	BB+/	Ba1	/ BBB-
Россия-42	04.04.2042	13,52	04.10.15	5,63%	92,52	-1,42%	6,20%	6,08%	389	16,4	13,12	3 000	USD	BB+/	Ba1	/ BBB-
Россия-43	16.09.2043	13,56	16.09.15	5,88%	94,69	-1,56%	6,28%	6,20%	397	17,5	13,15	1 500	USD	BB+/	Ba1	/ BBB-
Россия-18руб	10.03.2018	2,48	10.09.15	7,85%	93,15	0,00%	10,77%	8,43%	--	--	2,36	90 000	RUB	BBB-/	Ba1	/ BBB-
Россия-20eur	16.09.2020	4,78	16.09.15	3,63%	99,12	-0,64%	3,81%	3,66%	--	--	4,60	750	EUR	BB+/	Ba1	/ BBB-
Прочие																
Москва-16	20.10.2016	1,33	20.10.15	5,06%	102,84	0,12%	2,92%	4,92%	--	--	--	407	EUR	BB+/	Ba1	/ BBB-
Беларусь-15	03.08.2015	0,16	03.08.15	8,75%	99,00	-0,26%	14,67%	8,84%	--	--	--	1 000	USD	B-/	Caa1	/

Источник: Bloomberg, Отдел исследований Альфа-Банка

Илл. 8: Динамика российских банковских еврооблигаций

	Дата погаш-я	Дюра-ция, лет	Дата ближ. купона	Ставка купона	Цена закрытия	Изме-нение	Доход-сть к оферте/погаш-ю	Текущ дох-сть	Спред по дю-рации	Изм. спреда	Спред к сувер. евро-облиг.	Объем выпуска млн	Валюта	Рейтинги S&P/Moodys/Fitch		
АК Барс-15	19.11.2015	0,46	19.11.15	8,75%	102,12	0,04%	3,99%	8,57%	332	-10,4	186	500	USD	/	B1	/ BB-
Альфа-17Е	10.06.2017	1,86	10.06.15	5,50%	100,66	-0,10%	5,15%	5,46%	--	--	--	350	EUR	B+/	B1	/ BB
Альфа17*	22.02.2017	1,62	22.08.15	6,30%	99,42	-1,32%	6,65%	6,34%	598	19,7	452	300	USD	B+/	B1	/ BB
Альфа-17-2	25.09.2017	2,13	25.09.15	7,88%	103,70	-0,80%	6,13%	7,59%	545	38,9	399	1 000	USD	BB/	Ba2	/ BB+
Альфа-19*	26.09.2019	3,70	26.09.15	7,50%	97,97	-1,06%	8,06%	7,66%	665	32,8	405	750	USD	B+/	B1	/ BB
Альфа-21	28.04.2021	4,81	28.10.15	7,75%	100,64	-0,99%	7,61%	7,70%	595	24,8	389	1 000	USD	BB/	Ba2	/ BB+
Альфа-25с	18.02.2025	3,79	18.08.15	9,50%	97,96	-0,76%	9,83%	9,70%	841	15,5	582	250	USD	/	B2u	/ BB
Банк Москвы-15*	25.11.2015	0,47	25.11.15	5,97%	100,65	-0,77%	4,54%	5,93%	387	166,2	241	300	USD	/	B1	/ WD
Банк Москвы-17*	10.05.2017	1,84	10.11.15	6,02%	96,97	-0,42%	7,74%	6,21%	707	24,7	560	400	USD	/	B1	/ WD
Банк СПб-18*	24.10.2018	2,88	24.10.15	11,00%	99,13	0,00%	11,31%	11,10%	1027	1,9	779	101	USD	/	B2	/ WD
Внешпромбанк-16	14.11.2016	1,38	14.11.15	9,00%	93,36	0,00%	14,25%	9,64%	1358	1,7	1211	225	USD	B+/	B2	/
ВостЭкспресс-19с	29.05.2019	3,27	29.11.15	12,00%	98,00	0,00%	12,65%	12,24%	1162	1,9	864	125	USD	/	NR	/
ВТБ-16Е	15.02.2016	0,69	15.02.16	4,25%	100,98	0,05%	2,77%	4,21%	--	--	--	193	EUR	BB+/	Ba1	/ WD
ВТБ-17	12.04.2017	1,77	12.10.15	6,00%	100,15	-0,03%	5,91%	5,99%	524	2,5	377	2 000	USD	/	Ba1	/ WD
ВТБ-18*	29.05.2018	2,75	29.11.15	6,88%	101,30	-0,44%	6,39%	6,79%	536	18,4	288	1 514	USD	BB+/	Ba1	/ WD
ВТБ-18-2	22.02.2018	2,49	22.08.15	6,32%	100,29	-0,46%	6,19%	6,30%	516	20,5	268	698	USD	BB+/	Ba1	/ WD
ВТБ-22*	17.10.2022	5,77	17.10.15	6,95%	92,77	-1,36%	8,28%	7,49%	621	29,1	325	1 500	USD	BB-/	Ba3	/ WD
ВТБ-35	30.06.2035	11,14	30.06.15	6,25%	94,60	0,19%	6,74%	6,61%	444	4,0	54	693	USD	BB+/	Ba1	/ WD
ВЭБ-17	22.11.2017	2,33	22.11.15	5,45%	99,62	-0,22%	5,62%	5,47%	495	10,5	210	600	USD	BB+/	/	BBB-
ВЭБ-17-2	13.02.2017	1,61	13.08.15	5,38%	99,98	-0,12%	5,38%	5,38%	471	8,6	325	750	USD	BB+/	/	BBB-
ВЭБ-18Е	21.02.2018	2,62	21.02.16	3,04%	94,55	-0,25%	5,24%	3,21%	--	--	--	1 000	EUR	BB+/	/	BBB-
ВЭБ-18	21.11.2018	3,24	21.11.15	4,22%	93,44	-0,48%	6,37%	4,52%	533	17,4	236	850	USD	BB+/	/	BBB-
ВЭБ-20	09.07.2020	4,25	09.07.15	6,90%	97,72	-1,19%	7,44%	7,06%	603	31,5	288	1 600	USD	BB+/	/	BBB-
ВЭБ-22	05.07.2022	5,66	05.07.15	6,03%	92,25	-1,27%	7,45%	6,53%	579	26,4	242	1 000	USD	BB+/	/	BBB-
ВЭБ-23Е	21.02.2023	6,62	21.02.16	4,03%	86,92	-1,62%	6,21%	4,64%	--	--	--	500	EUR	BB+/	/	BBB-
ВЭБ-23	21.11.2023	6,63	21.11.15	5,94%	88,78	-2,50%	7,78%	6,69%	570	44,1	257	1 150	USD	BB+/	/	BBB-
ВЭБ-25	22.11.2025	7,50	22.11.15	6,80%	92,18	-1,82%	7,91%	7,38%	584	30,0	155	1 000	USD	BB+/	/	BBB-
ВЭБ-Лизинг-16	27.05.2016	0,97	27.11.15	5,13%	100,39	-0,13%	4,71%	5,11%	404	14,0	258	400	USD	BB+/	/	BBB-
ГПБ-15	23.09.2015	0,30	23.09.15	6,50%	101,23	-0,00%	2,35%	6,42%	168	-2,3	22	948	USD	BB+/	Ba2	/ BB+
ГПБ-17	17.05.2017	1,87	17.11.15	5,63%	100,06	-0,52%	5,59%	5,62%	492	29,1	346	1 000	USD	BB+/	Ba2	/ BB+
ГПБ-18с	21.11.2018	3,17	21.11.15	5,75%	94,00	-0,59%	7,76%	6,12%	672	21,5	375	63	USD	/	/	/
ГПБ-18Е	30.10.2018	3,17	30.10.15	3,98%	94,63	-0,96%	5,76%	4,21%	--	--	--	1 000	EUR	BB+/	Ba2	/ BB+
ГПБ-19*	03.05.2019	3,45	03.11.15	7,25%	98,57	-0,68%	7,68%	7,36%	627	23,8	367	500	USD	BB-/	B2	/ BB
ГПБ-19	05.09.2019	3,82	05.09.15	4,96%	92,90	-1,13%	6,91%	5,34%	550	33,7	291	750	USD	BB+/	/	BB+
ГПБ-23с	28.12.2023	6,10	28.06.15	7,50%	88,52	-1,32%	9,48%	8,47%	741	26,6	445	750	USD	/	NR	/ BB+
ЕАБР-20	26.09.2020	4,68	26.09.15	5,00%	98,25	0,00%	5,38%	5,09%	372	3,6	166	500	USD	BBB/	Baa1	/
ЕАБР-22	20.09.2022	6,15	20.09.15	4,77%	95,40	0,00%	5,54%	5,00%	347	4,6	51	500	USD	BBB/	Baa1	/ WD
КрЕврБанк-19*	15.11.2019	3,79	15.11.15	8,50%	102,50	0,00%	7,82%	8,29%	641	3,2	381	250	USD	/	B2	/ B+
МКБ-18	01.02.2018	2,39	01.08.15	7,70%	99,42	-0,44%	7,94%	7,75%	727	19,3	443	500	USD	BB-/	B1	/ BB
МКБ-18с	13.11.2018	3,01	13.11.15	8,70%	91,61	-0,43%	11,73%	9,50%	1070	17,3	822	500	USD	/	NR	/ BB-

НОМОС-18	25.04.2018	2,64	25.10.15	7,25%	99,11	-0,11%	7,59%	7,32%	656	6,1	408	500 USD	/	Ba3	/	WD
НОМОС-19*	26.04.2019	3,28	26.10.15	10,00%	99,72	-0,23%	10,08%	10,03%	905	9,2	607	500 USD	/	B2	/	WD
ПромсвязьБ-16*	08.07.2016	1,02	08.07.15	11,25%	104,53	0,00%	6,86%	10,76%	619	-0,2	473	165 USD	/	B2	/	WD
ПромсвязьБ-17	25.04.2017	1,77	25.10.15	8,50%	102,46	-0,20%	7,08%	8,30%	641	12,1	495	294 USD	/	B1	/	WD
ПромсвязьБ-19*	06.11.2019	3,63	06.11.15	10,20%	98,69	-0,47%	10,57%	10,34%	916	16,8	656	451 USD	/	B2	/	WD
ПромсвязьБ-21с	17.03.2021	4,29	17.09.15	10,50%	90,00	0,00%	13,00%	11,67%	1159	3,3	844	100 USD	/	/	/	/
ПСБ-15*	29.09.2015	0,32	29.09.15	5,01%	99,51	-0,25%	6,55%	5,03%	587	80,5	441	400 USD	/	Ba3	/	WD
РенКап-16	21.04.2016	0,85	21.10.15	11,00%	98,04	0,00%	13,39%	11,22%	1272	1,4	1126	126 USD	B-	WR	/	B-
РенКред-16	31.05.2016	0,97	30.11.15	7,75%	94,24	-1,34%	14,21%	8,22%	1354	150,6	1208	202 USD	B/*-	B3	/	WD
РСХБ-17	15.05.2017	1,85	15.11.15	6,30%	100,11	-0,44%	6,23%	6,29%	556	24,9	410	584 USD	/	Ba2	/	BB+
РСХБ-17-2	27.12.2017	2,37	27.06.15	5,30%	97,75	-0,57%	6,26%	5,42%	559	25,3	275	1 300 USD	/	Ba2	/	BB+
РСХБ-18	29.05.2018	2,72	29.11.15	7,75%	103,72	-0,42%	6,36%	7,47%	533	17,7	285	980 USD	/	Ba2	/	BB+
РСХБ-21*	03.06.2021	0,98	03.12.15	6,00%	89,87	-1,23%	8,17%	6,68%	750	26,3	604	800 USD	/	B2	/	BB
РСХБ-23с	16.10.2023	5,95	16.10.15	8,50%	90,22	-0,64%	10,27%	9,42%	819	15,9	524	500 USD	/	NR	/	/
Русский Стандарт-15*	16.12.2015	0,51	16.06.15	7,73%	95,00	0,53%	18,01%	8,14%	1733	-102,2	1587	188 USD	CCC+	B3	/	/
Русский Стандарт-16*	01.12.2016	1,43	01.12.15	7,56%	82,24	-1,12%	22,21%	9,19%	2154	90,7	2008	188 USD	CCC+	B3	/	/
Русский Стандарт-17	11.07.2017	1,89	11.07.15	9,25%	99,19	-0,00%	9,68%	9,33%	900	0,9	754	414 USD	B	B2	/	B/*-
Русский Стандарт-20с	10.04.2020	3,38	10.10.15	13,00%	67,53	-2,69%	24,86%	19,25%	2383	129,2	2086	350 USD	CCC+	B3	/	B/*-
Сбербанк-15	07.07.2015	0,09	07.07.15	5,50%	100,30	0,04%	2,07%	5,48%	140	-53,0	-6	1 500 USD	/	Ba1	/	BBB-
Сбербанк-17	24.03.2017	1,73	24.09.15	5,40%	100,85	-0,62%	4,90%	5,35%	423	37,1	277	1 250 USD	/	Ba1	/	BBB-
Сбербанк-17-2	07.02.2017	1,60	07.08.15	4,95%	100,25	-0,44%	4,79%	4,94%	412	28,3	266	1 300 USD	/	Ba1	/	BBB-
Сбербанк-19	28.06.2019	3,63	28.06.15	5,18%	97,85	-0,96%	5,78%	5,29%	437	30,1	177	1 000 USD	/	Ba1	/	BBB-
Сбербанк-22	07.02.2022	5,46	07.08.15	6,13%	98,48	-1,14%	6,41%	6,22%	475	24,9	138	1 500 USD	/	Ba1	/	BBB-
Сбербанк-22-2*	29.10.2022	6,13	29.10.15	5,13%	88,85	-2,01%	7,09%	5,77%	501	38,6	206	2 000 USD	/	Ba2	/	BB+
Сбербанк-23с	23.05.2023	6,42	23.11.15	5,25%	81,38	-3,15%	8,52%	6,45%	644	56,3	331	1 000 USD	/	/	/	BB+
Сбербанк-24с	26.02.2024	3,35	26.08.15	5,50%	81,49	-2,75%	8,55%	6,75%	752	44,3	454	1 000 USD	/	/	/	BB+
ТКС-15	18.09.2015	0,29	18.09.15	10,75%	101,60	-0,15%	4,96%	10,58%	429	47,1	282	170 USD	/	B2	/	B+
ТКС-18*	06.06.2018	2,40	06.06.15	14,00%	103,93	-0,40%	12,39%	13,47%	1172	17,1	888	200 USD	/	B3	/	B
ХКФ-20*	24.04.2020	2,56	24.10.15	9,38%	94,80	-0,10%	11,53%	9,89%	1050	6,0	802	286 USD	/	B3	/	B
ХКФ-21с	19.04.2021	4,42	19.10.15	10,50%	94,05	0,01%	11,93%	11,16%	1027	3,3	737	200 USD	/	NR	/	B

Источник: Bloomberg, Отдел исследований Альфа-Банка

* - Доходность и дюрация рассчитываются к дате исполнения опциона на покупку, с-субординированные выпуски (по новым правилам)

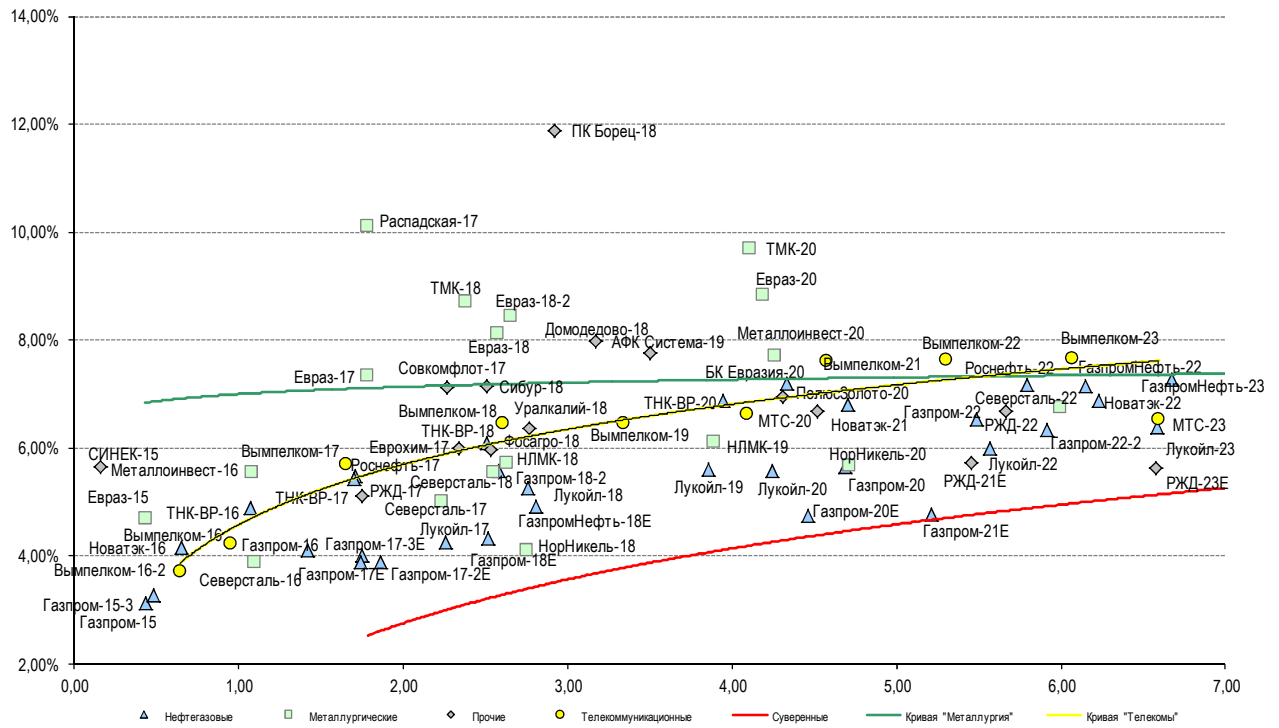
Илл. 9: Динамика российских корпоративных еврооблигаций в разбивке по секторам

	Дата погаш-я	Дюра-ция, лет	Дата ближ. купона	Ставка купона	Цена закрыт-ия	Изме-нение	Дох-сть к оферте/погаш-ю	Текущ дох-сть	Сред по дю-рации	Изм. сред а	Сред к сувер. евро-облиг.	Объем выпуска млн	Валюта	Рейтинги S&P/Moodys/ Fitch
Нефтегазовые														
БК Евразия-20	17.04.2020	4,33	17.10.15	4,88%	90,60	-1,52%	7,20%	5,38%	579	39,6	264	600 USD	BB+ /	/BB
Газпром-15	12.11.2015	0,44	12.11.15	4,30%	100,51	-0,01%	3,12%	4,28%	244	1,8	98	700 USD	BB+ /	Ba1 /BBB-
Газпром-15-3	29.11.2015	0,48	29.11.15	5,09%	100,87	0,00%	3,27%	5,05%	260	-0,5	114	1 000 USD	BB+ /	Ba1 /BBB-
Газпром-16	22.11.2016	1,42	22.11.15	6,21%	102,98	-0,14%	4,09%	6,03%	342	10,2	196	1 350 USD	BB+ /	Ba1 /BBB-
Газпром-17Е	22.03.2017	1,75	22.03.16	5,14%	101,91	-0,27%	4,00%	5,04%	--	--	--	500 EUR	BB+ /	Ba1 /BBB-
Газпром-17-2Е	02.11.2017	2,26	02.11.15	5,44%	102,66	-0,39%	4,24%	5,30%	--	--	--	500 EUR	BB+ /	Ba1 /BBB-
Газпром-17-3Е	15.03.2017	1,74	15.03.16	3,76%	99,76	-0,16%	3,89%	3,76%	--	--	--	1 400 EUR	BB+ /	Ba1 /BBB-
Газпром-18Е	13.02.2018	2,51	13.02.16	6,61%	105,68	-0,31%	4,31%	6,25%	--	--	--	1 200 EUR	BB+ /	Ba1 /BBB-
Газпром-18-2	11.04.2018	2,58	11.10.15	8,15%	106,72	-0,53%	5,56%	7,63%	453	22,7	205	1 100 USD	BB+ /	Ba1 /BBB-
Газпром-20	06.02.2020	4,25	06.08.15	3,85%	93,04	-0,33%	5,56%	4,14%	415	11,3	100	800 USD	BB+ /	Ba1 /BBB-
Газпром-20Е	20.03.2020	4,46	20.03.16	3,39%	94,38	-0,81%	4,72%	3,59%	--	--	--	1 000 EUR	BB+ /	Ba1 /BBB-
Газпром-21Е	26.02.2021	5,21	26.02.16	3,60%	94,24	-0,70%	4,77%	3,82%	--	--	--	750 EUR	BB+ /	Ba1 /BBB-
Газпром-22	07.03.2022	5,49	07.09.15	6,51%	99,91	-0,79%	6,53%	6,52%	487	18,3	150	1 300 USD	BB+ /	Ba1 /BBB-
Газпром-22-2	19.07.2022	5,92	19.07.15	4,95%	92,14	-0,95%	6,34%	5,37%	426	20,9	131	1 000 USD	BB+ /	Ba1 /BBB-
Газпром-25Е	21.03.2025	8,07	21.03.16	4,36%	96,21	-0,71%	4,86%	4,54%	--	--	--	500 EUR	BB+ /	Ba1 /BBB-
Газпром-28	06.02.2028	9,11	06.08.15	4,95%	86,25	-0,64%	6,56%	5,74%	426	12,9	20	900 USD	BB+ /	Ba1 /BBB-
Газпром-34	28.04.2034	10,07	28.10.15	8,63%	112,30	-0,68%	7,40%	7,68%	510	12,7	104	1 200 USD	BB+ /	Ba1 /BBB-
Газпром-37	16.08.2037	11,05	16.08.15	7,29%	99,55	-0,90%	7,33%	7,32%	502	14,0	113	1 250 USD	BB+ /	Ba1 /BBB-
ГазпромНефть-18Е	26.04.2018	2,80	26.04.16	2,93%	94,76	-0,46%	4,92%	3,10%	--	--	--	750 EUR	BB+ /	Ba1 /BBB-
ГазпромНефть-22	19.09.2022	6,15	19.09.15	4,38%	84,43	-1,40%	7,15%	5,18%	508	28,1	212	1 500 USD	BB+ /	Ba1 /BBB-
ГазпромНефть-23	27.11.2023	6,67	27.11.15	6,00%	92,08	-1,52%	7,27%	6,52%	520	28,4	206	1 500 USD	BB+ /	Ba1 /BBB-
Лукойл-17	07.06.2017	1,86	07.06.15	6,36%	104,72	-0,30%	3,89%	6,07%	321	16,4	175	500 USD	BBB- /	Ba1 /BBB-
Лукойл-18	24.04.2018	2,76	24.10.15	3,42%	95,14	-0,58%	5,25%	3,59%	422	23,4	174	1 500 USD	BBB- /	Ba1 /BBB-
Лукойл-19	05.11.2019	3,86	05.11.15	7,25%	106,38	-0,63%	5,60%	6,82%	419	19,8	159	600 USD	BBB- /	Ba1 /BBB-
Лукойл-20	09.11.2020	4,69	09.11.15	6,13%	102,19	-0,94%	5,65%	5,99%	399	24,1	193	1 000 USD	BBB- /	Ba1 /BBB-
Лукойл-22	07.06.2022	5,56	07.06.15	6,66%	103,83	-0,71%	5,98%	6,41%	432	16,4	95	500 USD	BBB- /	Ba1 /BBB-
Лукойл-23	24.04.2023	6,59	24.10.15	4,56%	88,85	-0,96%	6,38%	5,14%	431	19,7	118	1 500 USD	BBB- /	Ba1 /BBB-
НК Альянс-20	04.05.2020	3,96	04.11.15	7,00%	59,63	-0,36%	20,38%	11,74%	1896	13,8	1582	500 USD	NR /	/WD
Новатэк-16	03.02.2016	0,65	03.08.15	5,33%	100,75	-0,35%	4,16%	5,29%	349	54,1	202	600 USD	BB+ /	Ba1 /BBB-
Новатэк-21	03.02.2021	4,71	03.08.15	6,60%	99,05	-1,06%	6,81%	6,67%	515	26,4	308	650 USD	BB+ /	Ba1 /BBB-
Новатэк-22	13.12.2022	6,23	13.06.15	4,42%	85,78	-1,27%	6,88%	5,16%	480	25,4	185	1 000 USD	BB+ /	Ba1 /BBB-
Роснефть-17	06.03.2017	1,71	06.09.15	3,15%	96,18	-0,07%	5,46%	3,27%	479	5,2	333	1 000 USD	BB+ /	Ba1 /WD
Роснефть-22	06.03.2022	5,79	06.09.15	4,20%	84,34	-1,58%	7,16%	4,98%	509	32,8	213	2 000 USD	BB+ /	Ba1 /WD
ТНК-ВР-16	18.07.2016	1,07	18.07.15	7,50%	102,81	-0,19%	4,88%	7,29%	421	17,5	275	1 000 USD	BB+ /	Ba1 /WD
ТНК-ВР-17	20.03.2017	1,70	20.09.15	6,63%	102,02	-0,42%	5,42%	6,49%	475	25,8	329	800 USD	BB+ /	Ba1 /WD

ТНК-ВР-18	13.03.2018	2,51	13.09.15	7,88%	104,51	-0,68%	6,08%	7,54%	504	29,1	256	1 100 USD	BB+ /	Ba1	/WD
ТНК-ВР-20	02.02.2020	3,95	02.08.15	7,25%	101,45	-1,00%	6,88%	7,15%	547	28,8	232	500 USD	BB+ /	Ba1	/WD
Металлургические															
Евраз-15	10.11.2015	0,43	10.11.15	8,25%	101,49	-0,06%	4,68%	8,13%	401	12,3	255	138 USD	BB- /	B1	/BB-
Евраз-17	24.04.2017	1,78	24.10.15	7,40%	100,12	-0,35%	7,33%	7,39%	666	21,1	519	600 USD	BB- /	B1	/BB-
Евраз-18	24.04.2018	2,57	24.10.15	9,50%	103,49	-0,43%	8,11%	9,18%	708	18,9	460	509 USD	BB- /	B1	/BB-
Евраз-18-2	27.04.2018	2,65	27.10.15	6,75%	95,72	-0,75%	8,44%	7,05%	741	31,5	493	850 USD	BB- /	B1	/BB-
Евраз-20	22.04.2020	4,19	22.10.15	6,50%	90,94	-0,95%	8,82%	7,15%	741	26,9	426	1 000 USD	BB- /		/BB-
Кокс-16	23.06.2016	0,99	23.06.15	7,75%	94,01	-1,07%	14,07%	8,24%	1340	114,0	1194	314 USD	B- /	B3	/
Металлоинвест-16	21.07.2016	1,08	21.07.15	6,50%	101,03	-0,09%	5,54%	6,43%	487	8,8	341	750 USD	/	Ba2	/BB
Металлоинвест-20	17.04.2020	4,26	17.10.15	5,63%	91,72	-0,66%	7,70%	6,13%	628	19,3	314	1 000 USD	BB /	Ba2	/BB
НЛМК-18	19.02.2018	2,54	19.08.15	4,45%	97,26	-0,75%	5,55%	4,58%	452	32,0	204	708 USD	BB+ /	Ba1	/BBB-
НЛМК-19	26.09.2019	3,89	26.09.15	4,95%	95,69	-0,69%	6,10%	5,17%	469	21,5	154	471 USD	BB+ /	Ba1	/BBB-
НорНикель-18	30.04.2018	2,75	31.10.15	4,38%	100,72	-0,15%	4,11%	4,34%	307	7,4	59	750 USD	BBB- /	Ba1	/BBB-
НорНикель-20	28.10.2020	4,71	28.10.15	5,55%	99,43	-0,85%	5,67%	5,58%	401	22,1	195	1 000 USD	BBB- /	Ba1	/BBB-
Распадская-17	27.04.2017	1,78	27.10.15	7,75%	96,00	-1,09%	10,11%	8,07%	944	64,7	798	400 USD	/	B2	/B+
Северсталь-16	26.07.2016	1,10	26.07.15	6,25%	102,63	-0,48%	3,87%	6,09%	320	43,6	174	247 USD	BB+ /	Ba1	/BB+
Северсталь-17	25.10.2017	2,24	25.10.15	6,70%	103,75	-0,43%	5,01%	6,46%	434	20,0	288	563 USD	BB+ /	Ba1	/BB+
Северсталь-18	19.03.2018	2,63	19.09.15	4,45%	96,79	-0,69%	5,71%	4,60%	467	29,0	219	576 USD	BB+ /	NR	/BB+
Северсталь-22	17.10.2022	5,99	17.10.15	5,90%	95,18	-1,06%	6,74%	6,20%	467	22,8	171	697 USD	BB+ /	Ba1	/BB+
ТМК-18	27.01.2018	2,37	27.07.15	7,75%	97,74	-1,10%	8,72%	7,93%	805	48,2	521	500 USD	B+ /	B1	/
ТМК-20	03.04.2020	4,10	03.10.15	6,75%	88,84	-1,72%	9,70%	7,60%	828	47,1	514	500 USD	B+ /	B1	/
Телекоммуникационные															
МТС-20	22.06.2020	4,09	22.06.15	8,63%	108,47	-1,31%	6,62%	7,95%	521	35,3	206	750 USD	BB+ /	Ba1	/ BB+ /*-
МТС-23	30.05.2023	6,60	30.11.15	5,00%	90,56	-1,31%	6,54%	5,52%	446	25,3	133	500 USD	BB+ /	Ba1	/ BB+ /*-
Вымпелком-16	23.05.2016	0,95	23.11.15	8,25%	103,78	-0,21%	4,22%	7,95%	355	22,7	209	266 USD	BB /	Ba3	/
Вымпелком-16-2	02.02.2016	0,64	02.08.15	6,49%	101,80	-0,15%	3,69%	6,38%	302	23,6	156	264 USD	BB /	Ba3	/
Вымпелком-17	01.03.2017	1,65	01.09.15	6,25%	100,90	-0,28%	5,69%	6,20%	502	17,7	356	349 USD	BB /	Ba3	/
Вымпелком-18	30.04.2018	2,61	31.10.15	9,13%	106,93	-0,54%	6,46%	8,53%	543	23,0	295	499 USD	BB /	Ba3	/
Вымпелком-19	13.02.2019	3,34	13.08.15	5,20%	95,95	-0,70%	6,45%	5,42%	542	23,4	244	571 USD	BB /	Ba3	/
Вымпелком-21	02.02.2021	4,57	02.08.15	7,75%	100,60	-1,05%	7,61%	7,70%	595	26,9	389	651 USD	BB /	Ba3	/
Вымпелком-22	01.03.2022	5,30	01.09.15	7,50%	99,32	-1,16%	7,63%	7,56%	597	26,0	260	1 280 USD	BB /	Ba3	/
Вымпелком-23	13.02.2023	6,07	13.08.15	5,95%	90,20	-1,23%	7,66%	6,60%	559	25,4	263	983 USD	BB /	Ba3	/
Прочие															
АПРОСА-20	03.11.2020	4,52	03.11.15	7,75%	104,85	-0,62%	6,67%	7,39%	501	17,8	294	1 000 USD	BB- /	Ba2	/ BB
АФК-Система-19	17.05.2019	3,50	17.11.15	6,95%	97,29	-0,50%	7,76%	7,14%	634	18,0	375	500 USD	BB /		/ BB-
ПК Борец-18	26.09.2018	2,92	26.09.15	7,63%	88,61	-2,34%	11,88%	8,61%	1085	86,6	837	413 USD	BB- /	B1	/
ДВМП-18	02.05.2018	2,55	02.11.15	8,00%	63,90	-0,21%	26,57%	12,52%	2554	12,6	2306	421 USD	D /		/ B-
ДВМП-20	02.05.2020	3,79	02.11.15	8,75%	62,83	-1,23%	21,31%	13,93%	1990	39,4	1731	234 USD	D /		/ B-
Домодедово-18	26.11.2018	3,17	26.11.15	6,00%	94,07	-2,20%	7,99%	6,38%	695	74,7	398	300 USD	BB+ /		/ BB+
Еврохим-17	12.12.2017	2,34	12.06.15	5,13%	98,03	-0,55%	5,98%	5,23%	531	24,7	246	750 USD	BB /		/ BB
ПолюсЗолото-20	29.04.2020	4,31	29.10.15	5,63%	94,61	-0,40%	6,94%	5,95%	553	12,9	238	750 USD	BB+ /		/ BBB-
РЖД-17	03.04.2017	1,75	03.10.15	5,74%	101,07	-0,33%	5,11%	5,68%	444	20,0	298	1 500 USD	BB+ /	Ba1	/ BBB-
РЖД-21Е	20.05.2021	5,45	20.05.16	3,37%	88,42	-1,12%	5,72%	3,82%	--	--	--	1 000 EUR	BB+ /	Ba1	/ BBB-
РЖД-22	05.04.2022	5,66	05.10.15	5,70%	94,76	-1,57%	6,67%	6,02%	501	32,2	164	1 400 USD	BB+ /	Ba1	/ BBB-
РЖД-23Е	06.03.2023	6,58	06.03.16	4,60%	93,65	-0,90%	5,63%	4,91%	--	--	--	500 EUR	BB+ /	Ba1	/ BBB-
Сибур-18	31.01.2018	2,50	31.07.15	3,91%	92,30	-0,97%	7,15%	4,24%	612	41,7	364	1 000 USD	/	Ba1	/ BB+
СИНЕК-15	03.08.2015	0,16	03.08.15	7,70%	100,30	0,00%	5,65%	7,68%	498	-3,5	352	250 USD	/	Ba2	/ BBB-
Совкомфлот-17	27.10.2017	2,26	27.10.15	5,38%	96,19	-0,52%	7,13%	5,59%	646	24,6	361	800 USD	/	B1	/ BB-
Уралкалий-18	30.04.2018	2,76	31.10.15	3,72%	93,10	-0,93%	6,36%	4,00%	533	36,7	285	650 USD	/	Ba1	/ BBB-
Фосагро-18	13.02.2018	2,53	13.08.15	4,20%	95,66	-0,78%	5,97%	4,39%	494	33,5	246	500 USD	/	Ba1	/ BB+

Источник: Bloomberg, Отдел исследований Альфа-Банка

Илл. 11: Доходность российских корпоративных еврооблигаций



Источник: Bloomberg

Информация

Альфа-Банк (Москва)	Россия, Москва, 107078, пр-т Академика Сахарова, 12 Саймон Вайн, Со-руководитель Блока Корпоративно-Инвестиционный Банк (+7 495) 745-7896
Управление долговых ценных бумаг с фиксированным доходом	Михаил Грачев, Управляющий директор, Начальник Управления долговых ценных бумаг с фиксированным доходом (7 495) 785-74 04
Торговые операции	Сергей Осмачек, вице-президент по торговым операциям (7 495) 783 51 02 Ольга Паркина, вице-президент по продажам (7 495) 785-74 09 Андрей Мазкун, менеджер по продажам (7 499) 681-27 85 Владислав Корзан, директор по операциям финансирования (7 495) 783-51 03 Егор Романченко, вице-президент по операциям финансирования (7 495) 786-48 97
Аналитическая поддержка	Екатерина Леонова, вице-президент, долговой аналитик (7 495) 974-25 15 (доб. 8523) Александр Курбат, кредитный аналитик (7 495) 780-63 78
Долговой рынок капитала	Дэвид Мэтлок, директор- начальник отдела (7 495) 783-50 29

© Альфа-Банк, 2015 г. Все права защищены. Генеральная лицензия ЦБ РФ № 1326 от 29.01.1998 г.

Настоящий отчет и содержащаяся в нем информация являются исключительной собственностью Альфа-Банка. Несанкционированное копирование, воспроизводство и распространение настоящего материала, частично или полностью, в отсутствие разрешения Альфа-Банка в письменной форме строго запрещено.

Данный материал предназначен ОАО «Альфа-Банк» (далее – «Альфа-Банк») для распространения в Российской Федерации. Он не предназначен для распространения среди частных инвесторов. Несмотря на то, что приведенная в данном материале информация получена из источников, которые, по мнению Альфа-Банка, являются надежными, Альфа-Банк, его руководящие и прочие сотрудники не делают заявлений и не дают заверений ни в прямой, ни в косвенной форме, относительно своей ответственности за точность, полноту такой информации и отсутствие в данном материале каких-либо важных сведений. Любая информация и любые суждения, приведенные в данном материале, могут быть изменены без предупреждения. Альфа-Банк не дает заверений и не заявляет, что упомянутые в данном материале ценные бумаги и/или суждения предназначены для всех его получателей. Данный материал и содержащиеся в нем сведения носят исключительно информативный характер и не могут рассматриваться ни как приглашение или побуждение сделать оферту, ни как просьба купить или продать ценные бумаги или другие финансовые инструменты, или осуществить какую-либо иную инвестиционную деятельность. Альфа-Банк и связанные с ним компании, руководящие сотрудники и прочие сотрудники всех этих структур, в т.ч. лица, участвующие в подготовке и издании данного материала, могут иметь отношения с маркет-мейкерами, а иногда и выступать в качестве таковых, а также в качестве консультантов, брокеров или представителей коммерческого или инвестиционного банка в отношении ценных бумаг, финансовых инструментов или компаний, упомянутых в данном материале, либо входить в органы управления таких компаний. Ценные бумаги с номиналом в иностранной валюте подвержены колебаниям валютного курса, которые могут привести к снижению их стоимости, цены или дохода от вложений в них. Кроме того, инвесторы, вкладывающие средства в ценные бумаги типа АДР, стоимость которых изменяется в зависимости от курса иностранных валют, принимают на себя валютный риск. Инвестиции в России и в российские ценные бумаги сопряжены со значительным риском, поэтому инвесторы, прежде чем вкладывать средства в такие бумаги, должны провести собственное исследование и изучить экономические и финансовые показатели самостоятельно. Инвесторы должны обсудить со своими финансовыми консультантами риски, связанные с таким приобретением. Альфа-Банк и их дочерние компании могут публиковать данный материал в других странах. Поскольку распространение данной публикации на территории других государств может быть ограничено законом, лица, в чьем распоряжении окажется данный материал, должны быть информированы о таких ограничениях и соблюдать их. Любые случаи несоблюдения указанных ограничений могут рассматриваться как нарушение закона о ценных бумагах и других соответствующих законов, действующих в той или иной стране. **Примечание, касающееся законодательства США о ценных бумагах:** Данная публикация распространяется в США компанией Alforta Capital Markets, Inc. (далее «Alforta»), являющейся дочерней компанией Альфа-групп, постольку, поскольку это разрешено законодательством США по ценным бумагам и другими соответствующими законами и положениями. В этой связи Alforta несет ответственность за содержание данного исследования. Лица на территории США, получившие данную публикацию и желающие осуществить сделку с той или иной ценной бумагой или финансовым инструментом, анализируемым в ней, должны делать это только после уведомления об этом представителя Alforta в США. Любые случаи несоблюдения данных ограничений могут рассматриваться как нарушение законодательства США о ценных бумагах.